



Thank you for choosing Vapresso Products!

As a new member of Revenger Family, the Revenger Mini Kit still utilizes the most advanced chipset OMNI Board 2.2 with a range of 5 to 85W, multiple output modes, backed by massive 2500mah built in battery while maintaining the compact design.

It is equipped with NRG SE Tank, featuring innovative GT Cores that comes with traditional and CCELL coils. The Slide-n-Fill design makes refilling easier than ever.

To make best use of the artistic In-Mould Labeling (IML) case, Revenger MINI kit lights up the back cover with unique patterns, standing out and blending in as needed.

The ergonomic design integrates the metal fire button on the side for better grip and make it easy to carry around. Take the Revenger Mini Kit with you and just enjoy the flavor and vapor out of the variety of GT cores available.

Revenger Mini Kit, Lighting Up the way!

Please read this manual carefully to ensure proper use. For additional information or questions regarding to this product or its use, please visit www.vapresso.com

Main features

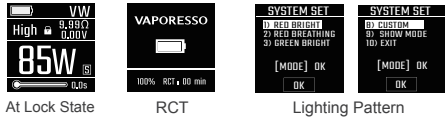
- UNIQUE Lighting Pattern, standing out and blending in as needed
- Revolutionary IML Case, durable and Environmental Friendly
- Compact Design, easy to carry around with massive Built-In battery
- Slide-n-fill Design, easier TOP refilling than Ever
- OMNI Board 2.2, DO IT ALL and ONLY EASIER

Specification:

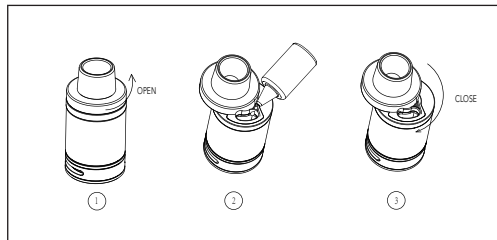
Revenger Mini Mod
 Diameter: 40x75x25mm
 Battery: 2500mAh built in lithium
 Output Wattage: 5w to 85W
 Display: 0.96" OLED

How to Use

- 1.Switch On/Off:** Press the fire button 5 times in quick succession within 2 seconds to turn the device on. In the same way, the device will be powered off after 5 presses.
- 2.Vaping:** Hold the fire button and inhale through the mouthpiece. Release the fire button and exhale.
- 3.Screen Display:** After switching on, the OLED displays voltage resistance, battery level, temperature, output wattage etc. The display will change to Real Time Clock after 10 seconds if unused and the Real Time Clock will be shut off after 15 minutes if unused. Press "+" or "-" or Mode button once and the screen will be lit with Real Time Clock display and press "+" or "-" or Mode button again, the screen will be lit with main menu. Press the fire button at any time, the screen will be lit with main menu.
- 4.Automatic atomizer recognition:** The mod will read the coil's resistance as soon as the connection is detected. It will also recognize coil type, when a kanthal coil is used, the mod will shift from TC to wattage mode automatically.
- 5.Adjustment buttons lock/unlock:** For locking the buttons, please press fire button for 3 times. In the same way, press fire button for 3 times, the locked buttons can be unlocked.



- 6.Switch display mode:** After unlocking the buttons, press the mode button for three seconds or quick press the mode button for 3 time to vaping modes selected menu and system setting menu.
- 7.Charging:** It is with Quick Charge System and equalizing charge system. Simply plug in the USB cable to charge the battery, the OLED display current battery level (0%, 20%, 50%, 80%, and 100%) and the Remaining Charging Time to get the battery fully charged. The Remaining Charging Time will be shown in every 10 minutes. And the display will remain lit while charging.
- 8.Firmware update and customizing:** Can be updated and customized through a simple software that can be downloaded directly from our website (www.vapresso.com). The software will be made to run on Windows systems and will be available in English. It will also include a "help" sections for urgent questions. The directions on how to use our software will be found on our website and Facebook page.
- 9.Adjustment of airflow:** The bottom airflow system can be adjusted with slight twisting of the airflow ring.
- 10.Filling E-liquid:** The Slide-n-Fill design only asks you to slide the top lip counter clockwise to the fullest extend. Fill in juice through the opening and slide the top back.
- 11.Changing Atomizer:** Remove the base and unscrew the GT Cores and insert the new GT cores onto the base. Secure the base back in place. There are a variety of GT cores available for NRG SE Tank series. Please select the GT Cores you desire.
- 12.Change LED Lighting Pattern:** When in the "SYSTEM SET" menu, select the "LIGHT" submenu, there are 9 kinds of light display modes, the customized LED lighting pattern can be set in the custom mode.



Revenger Mini Kit Quick Guide

Specification:

NRG SE Tank
 Dimension: 22 x 48.5mm
 Weight: 46 g
 Capacity: 3.5 ml

NRG SE Mini Tank
 Dimension: 22 x 46mm
 Weight: 44 g
 Capacity: 2 ml

Revenger Mini Kit Package Include:

- 1 x Revenger Mini Mod
- 1 x NRG SE Tank with GT4 Core preinstalled
- 1 x Extra GT CCELL
- 1 x Extra Pyrex Glass Tube
- 1 x USB Charger Cable

Revenger Mini Mod Package Include:

- 1 x Revenger Mini Mod
- 1 x USB Charger Cable



Voltage Range: 0V-8.5V
 Resistance range: 0.05Ω-5Ω
 Temperature Control Range: 100°C-315°C/200F-600F
 Output Modes: Smart VW(H/N/S), CCW, CCT, VT(NI, TI, SS), TCR(M1, M2), RCT, BYPASS

How to Set the Mode

1) Smart VW mode:

As an advanced Variable Wattage mode, there are 3 levels of VW: VW-High stands for High; VW-Normal stands for Normal; VW-Soft stands for Soft. The default setting is Normal. VW(High/Normal/Soft) will guarantee your mod's ability to skillfully select the adequate average wattage for your atomizer, according to its resistance reading, automatically.

2) In CCW mode:

While on VW mode, using the plus and minus buttons (Ramp up time and consequent performance) to confirm and to implement any modifications to the wattage line; move on to the next bar with a press of the fire button. When all modifications are final set, please press the mode button to save and exit.

3) In TC-Ni/TC-Ti/TC-SS/TCR(M1, M2) Mode:

When set in VT-SS/VT-Ni/VT-Ti mode, the device can separately support 316 Stainless, Steel Nickel 200, and Titanium coils. The OMNI Board 2.2 allows you to change the start up wattage under temperate control mode. The default wattage is 75W. You could also adjust the value of the coil within the given range.

In TCR (Temperature Coefficient of Resistance) mode, the device can support different temperature control coils within different TCR value ranges and you can set the TCR at different values within proper range.

The Setting of TCR Mode (M1, M2):

When set in TCR-M1, TCR-M2 mode

1. Press mode button to select the features setting among TCR Set, POWER SET;
2. Press the up or down button to increase or decrease the TCR value and the power wattage according to the material of the coil you used;

Following are different TCR value ranges for different coils for your reference:

Material	Nickle	Titanium	NiFe	SS(303,304,316,317)
TCR Value Range	600-700	300-400	300-400	80-200

Note: 1. The TCR value in the sheet is 10 multiplied of the actual TCR.

2. Our total range of TCR value is 1-1000.

Adjust temperature: In TC-Ni/TC-Ti/TC-SS/TCR(M1, M2) mode, temperature can be adjusted from 100-315°C or 200-600°F by pressing up button or down button, up button to increase and down button to decrease. Each press of the up or down button will increase or decrease the temperature setting by 5°C or 10°F. Long press up button or down button can rapidly increase or decrease temperature setting.

Automatic atomizer recognition: To achieve better temperature control effect, the mod will ask the user if the new atomizer is attached. * OLD LOAD: -, NEW LOAD: + " will appear on the display. If a new atomizer is attached, press " + ", the mod will read new resistance; if not, press " - ", the mod will read at locked resistance.

4) In CCT mode:

While on any VT mode, press the mode button to select CCT, using the plus and minus buttons (Ramp up time and consequent performance) to confirm and to implement any modifications to the temperature line; move on to the next bar with a press of the fire button. When all modifications are final set, please press the mode button to save and exit.

5) In Bypass mode:

Direct output voltage system is applied in Bypass mode. The higher the battery level is, the higher the output voltage is. When set in this mode, the device can support a coil whose resistance is within the range of 0.05-5ohm.

6) Smart ON/OFF:

As an advanced Variable Wattage mode, Smart VW could be switched on and off on the main manual and it does not impact the VW(H/N/S). Enter Smart ON/OFF and press Yes or NO to confirm.

7) Screen Timeout:

The default timeout setting is 10 seconds of main menu and then switch to Real Time Clock for another 15 minutes. The timeout setting could be adjusted from 3 seconds up to 60 minutes. Enter the Screen Timeout and adjust the time up or down as you wish. For example, if you choose 3 seconds, after 10 seconds of showing the main menu, the display will be showing 3 seconds of Real Time Clock.

8) Default:

You could reset to default setting by entering Default and pressing YES.

Caution

1. It is intended for usage by people over 18, NOT by non-smokers, children, pregnant or breastfeeding women, people with or at risk of heart disease, or people taking medication for depression or asthma. The electronic cigarette is not a smoking cessation device.
2. Please keep this unit out of reach of children or pets;
3. Please don't drop, throw or abuse your Mod, it may cause damage.
4. Do not place it in extremely temperatures;
5. Do not try to disassemble the battery.

Precautions:

1. Don't use the device in stormy weather or dust condition.
2. Connect the USB port and charger properly. Unplug the charger when the charging is completed.
3. Don't put the device in your pocket or handbag directly; don't mix it with coins, jewelry or other hard objects.
4. The charger and battery may heat when charging, keep away from flammable gas, liquid or other materials.

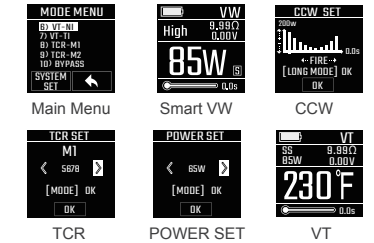
This refillable electronic cigarette is intended for use with compatible liquid, which may contain nicotine. Nicotine is an addictive substance and its use is not recommended for use by the following:

- Non smokers or persons under the legal smoking age
- Pregnant or breastfeeding women
- Persons experiencing heart disease, stomach or duodenal ulcers, liver or kidney problems, long-term throat disease or difficulty breathing due to bronchitis, emphysema or asthma.
- Persons with an overactive thyroid gland or experiencing pheochromocytoma (a tumour of the adrenal gland that can affect blood pressure)
- Those taking the medications Theophylline, Ropinirole or Clozapone

You may experience the following side effects if you use nicotine containing e-liquid in combination with this product. If this happens, please consult a healthcare professional and show them this leaflet if possible:

- Feeling faint / - Nausea / - Dizziness / - Headache / - Coughing
- Chest palpitation or an irregular heart rate / - Irritation of the mouth or throat
- Stomach discomfort / - Hiccups / - Nasal congestion / - Vomition

This device should not be used by persons under the age of 18 or non-smokers.



Protection Functions

- USB Input Protection
- Equalizing charge system
- Low voltage protection
- Output short circuit protection
- Low resistance protection
- Over-temperature protection
- Overcurrent protection
- Anti-loaded battery protection

Designed in California

Manufacturer: Shenzhen Smoore Technology Limited

Add: Building 8, Dongcai Industrial Park, Gushu Town, Baoan District, Shenzhen, China 518102

Management System of SMOORE factory has been assessed and registered under the Norm cGMP, ISO13485, ISO9001 and ISO14001. TM and ©2016 Vapresso All rights reserved



Merci d'avoir choisi les produits Vapresso!

En tant que nouveau membre de la Famille Revenger, le Mini Kit Revenger utilise OMNI Board 2.2, le chipset le plus avancé, avec une nouvelle gamme allant de 5 à 85W, de multiples modes de sortie, et une batterie d'une capacité de 2 500mAh, tout en assurant un design compact.

Il est équipé d'un atomiseur NRG SE Tank, avec des résistances GT Cores innovantes et des bobines CCELL. Le design Slide-n-Fill permet de rendre la recharge plus facile que jamais.

Pour une meilleure utilisation de l'élégant boîtier IML (Étiquetage Dans le Moule), le Mini Kit Revenger illumine le capot arrière avec des motifs uniques, qui ressortent et se combinent comme vous.

Le design ergonomique intègre le bouton Marche/Arrêt en métal sur le côté pour une meilleure saisie et un transport facilité. Prenez le Mini Kit Revenger avec vous et profitez des saveurs et vapeurs sortant de différentes résistances GT Cores disponibles.

Mini Kit Revenger, éclaire la voie!

Veillez lire attentivement ce manuel afin de garantir une utilisation adéquate. Pour obtenir des informations complémentaires ou poser des questions concernant ce produit ou son utilisation, veuillez-vous rendre sur www.vapresso.com.

Fonctions principales

- Motifs lumineux UNIQUES, qui ressortent et se combinent comme voulu
- Boîtier IML révolutionnaire, durable et respectueux de l'environnement
- Design compact, facile à transporter avec sa grande batterie intégrée
- Design Slide-n-fill, avec une recharge par le HAUT plus facile que jamais
- OMNI Board 2.2, FAIT TOUT et PLUS FACILEMENT

Propriétés:

Revenger Mini Mod

Diamètre: 40x75x25mm

Batterie: Lithium 2 500mAh intégrée

Puissance de sortie: 5W à 85W

Écran: OLED 0.96"

Utilisation

- Allumer/Éteindre:** Appuyez 5 fois successivement sur le bouton Marche/Arrêt en moins de 2 secondes pour allumer la cigarette. Faites de même pour l'éteindre.
- Vapotage:** Maintenez le bouton Marche/Arrêt enfoncé et inhalez par l'embout. Relâchez le bouton Marche/Arrêt et expirez.
- Écran:** Après allumage, l'écran OLED affiche la tension, la résistance, le niveau de la batterie, la température, la puissance (wattage) de sortie, etc. L'écran affiche l'heure après 10 secondes d'inutilisation, et celle-ci s'éteint après 15 minutes d'inutilisation. Appuyez une fois sur «+», «-» ou bien le bouton Mode pour que l'écran affiche l'heure. Appuyez une seconde fois sur «+», «-» ou le bouton Mode, pour que l'écran affiche le menu principal. Appuyez sur le bouton Marche/Arrêt à n'importe quel moment pour que l'écran affiche le menu principal.
- Reconnaissance automatique de l'atomiseur:** Le mod mesure la résistance de la bobine dès que la connexion est détectée. Il reconnaît également le type de bobine. Lorsqu'une bobine kanthal est utilisée, le mod passe automatiquement du mode TC (contrôle de température) en mode Wattage.
- Boutons de réglage verrouillage/déverrouillage:** Pour verrouiller les boutons, veuillez appuyer 3 fois sur le bouton Marche/Arrêt. Veuillez appuyer à nouveau 3 fois sur le bouton Marche/Arrêt pour déverrouiller les boutons verrouillés.



Statut verrouillé

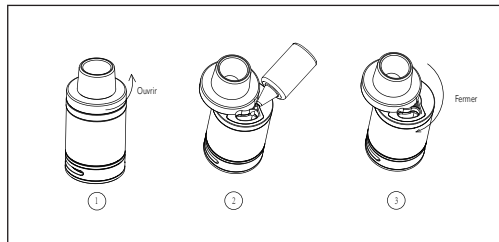


RCT



Motif lumineux

- Changer le mode d'affichage:** Après avoir déverrouillé les boutons, appuyez sur le bouton mode pendant 3 secondes ou appuyez rapidement 3 fois sur le bouton mode jusqu'au menu de sélection de modes de vapotage et le menu de réglage.
- Recharge:** Cela se fait avec le Système de Recharge Rapide et le système de charge efficace. Branchez simplement la prise du câble USB pour recharger la batterie. L'écran OLED affichera l'actuel niveau de la batterie (0%, 20%, 50%, 80%, et 100%) ainsi que le temps restant avant une recharge complète. Le temps de recharge restant sera affiché toutes les 10 minutes. L'affichage restera lumineux pendant la recharge.
- Mise à jour et personnalisation du firmware:** CPeut être mis à jour et personnalisé grâce à un logiciel simple qui peut être téléchargé directement depuis notre site internet (www.vapresso.com). Le logiciel fonctionne sous Windows et est disponible en français. Il comprendra une section «aide» pour les questions urgentes. Les instructions d'utilisations de notre logiciel peuvent se trouver sur notre site internet et notre page Facebook.
- Ajustement du débit d'air:** Le système de débit d'air par le bas peut être ajusté en tournant légèrement la bague de réglage.
- Remplissage du e-liquide:** Le design Slide-n-Fill ne vous demande que de tourner le bouchon supérieur dans le sens inverse des aiguilles d'une montre jusqu'au maximum. Versez l'e-liquide à travers l'ouverture et remettez le bouchon.
- Changer l'atomiseur:** Retirez la base, dévissez la GT Cores et insérez la nouvelle GT Cores sur la base. Assurez-vous que la base est en place. Il existe différentes GT Cores disponibles pour le NRG SE Tank. Choisissez les GT Cores qui vous plaisent.
- Changement du motif lumineux LED:** Dans le menu «RÉGLAGE SYST», sélectionnez le sous-menu «LUM». Il y a 9 différents modes d'affichage lumineux. Les motifs lumineux LED personnalisés peuvent être réglés dans le mode personnalisation.



Revenger Mini Kit Guide Rapide

Propriétés:

NRG SE Tank

Dimension: 22 x 48,5mm

Poids: 46 g

Capacité: 3.5 ml

NRG SE Mini Tank

Dimension: 22 x 46mm

Poids: 44 g

Capacité: 2 ml

Revenger Mini Kit

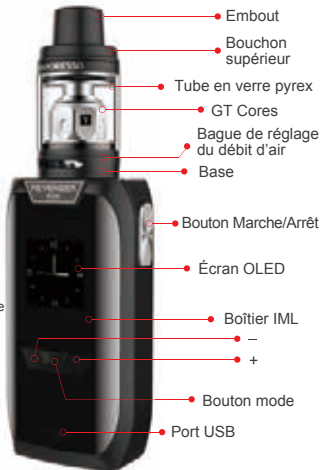
Le paquet comprend :

- 1 x Mini Mod Revenger
- 1 x Atomiseur NRG SE Tank avec résistance GT4 Core préinstallée
- 1 x Résistance GT CCELL de recharge
- 1 x Tube en verre pyrex de recharge
- 1 x Câble USB

Revenger Mini Mod

Le paquet comprend:

- 1 x Mini Mod Revenger
- 1 x Câble USB



Plage de tension: 0V-8.5V
 Plage de résistance: 0,05Ω-5Ω
 Plage de contrôle de température: 100°C-315°C/200°F-600°F
 Modes de sortie: Smart VW (H/N/S), CCW, CCT, VT (NI, TI, SS), TCR(M1,M2), RCT, BYPASS

Comment régler le Mode

1) Mode Smart VW:

En tant que mode Wattage Variable avancé, il y a 3 niveaux de VW: VW-High signifie Élevé; VW-Normal signifie Normal; VW-Soft signifie Bas. Le réglage par défaut est Normal. VW (High/Normal/Soft) garantit la capacité de votre mod de sélectionner automatiquement le wattage moyen adéquat pour votre atomiseur, en fonction de la résistance mesurée.

2) **En CCW mode:** En mode VW, utilisez les boutons « + » et « - » pour confirmer et effectuer toute modification de la puissance (wattage); passez à la prochaine barre en appuyant une fois sur le bouton Marche/Arrêt. Une fois les modifications effectuées, veuillez appuyer sur le bouton mode pour sauvegarder et sortir.

3) En mode TC-Ni/TC-Ti/TC-SS/TCR (M1, M2):

En mode VT-SS/VT-Ni/VT-Ti, l'appareil peut supporter des bobines Inox 316, Acier Nickel 200, et Titane. L'OMNI Board 2.2 vous permet de changer la puissance de démarrage sous le mode TC. La puissance par défaut est de 75W. Vous pouvez également ajuster la valeur de la bobine dans la plage donnée.

Dans le mode TCR (Coefficient Thermique de la Résistance), l'appareil peut supporter différentes bobines de contrôle thermique dans différentes plages de valeur TCR, et vous pouvez régler le TCR.

Réglage du Mode TCR (M1, M2):

En mode TCR-M1, TCR-M2

1. Appuyez sur le bouton mode pour sélectionner le réglage des fonctions entre réglage TCR et POWER ;
2. Appuyez sur le bouton Haut/Bas pour augmenter ou diminuer la valeur du TCR et la puissance conformément à la matière de la bobine que vous utilisez;

À titre indicatif, voici les différentes plages de valeur TCR pour différentes bobines :

Matériau	Nickel	Titane	Nife	SS(303,304,316,317)
Plage de valeurs TCR	600-700	300-400	300-400	80-200

Note: 1. La valeur de TCR dans le tableau est multipliée par 10 par rapport au réel TCR.

2. Notre plage totale de valeur TCR est de 1-1000.

Ajuster la température: En TC-Ni/TC-Ti/TC-SS/TCR (M1, M2), la température peut être ajustée entre 100 et 315° C ou entre 200 et 600° F en appuyant sur les boutons HAUT et BAS, HAUT pour augmenter et BAS pour diminuer. Chaque appui sur le bouton HAUT ou BAS augmentera ou diminuera la température de 5° C ou 10° F. Un appui long sur le bouton HAUT ou BAS peut augmenter ou diminuer rapidement la température.

Reconnaissance automatique de l'atomiseur: Pour effectuer un meilleur contrôle thermique, le mod demande à l'utilisateur si le nouvel atomiseur est fixé. « VIEUX CHARG: -, NOUV CHARG: + » apparaîtra à l'écran. Si un nouvel atomiseur est attaché, appuyez sur « + », et le mod mesurera la nouvelle résistance. Si ce n'est pas le cas, appuyez sur « - », et le mod mesurera la résistance verrouillée.

4) En CCT mode:

Sous n'importe quel mode VT, appuyez sur le bouton mode pour sélectionner CCT. Utilisez les boutons « + » et « - » pour confirmer et établir toute modification sur la ligne de température. Passez à la barre suivante en appuyant sur le bouton Marche/Arrêt. Une fois que toutes les modifications sont enfin faites, appuyez sur le bouton mode pour sauvegarder et sortir.

5) En mode Bypass:

Un système de tension de sortie directe est appliqué en mode Bypass. Plus le niveau de la batterie est élevé, plus la tension de sortie est également élevée. Quand ce mode est réglé, l'appareil peut supporter une bobine dont la résistance va de 0,05 à 5ohm.

6) Smart ON/OFF:

En tant que mode de Wattage variable, le Smart VW peut être allumé ou éteint sur le menu principal sans que cela n'affecte le VW (H/N/S). Entrez dans Smart ON/OFF et appuyez sur Oui ou Non pour confirmer.

7) Mise en veille de l'écran:

Le temps de veille par défaut est fixé à 10 secondes, avant de passer à l'affichage de l'heure actuelle 15 minutes plus tard. Le temps de veille peut être ajusté pour une durée allant de 3 secondes jusqu'à 60 minutes. Entrez dans Mise en veille de l'écran, puis ajustez le temps vers le haut ou le bas. Par exemple, si vous choisissez 3 secondes, après 10 secondes d'affichage du menu principal, l'heure est affichée pendant 3 secondes.

8)Défaut:

Vous pouvez revenir aux paramètres par défaut en entrant dans Défaut puis en appuyant sur OUI.

Avertissement

1. Ceci est destiné aux personnes ayant plus de 18 ans, NON aux non-fumeurs, aux enfants, aux femmes enceintes ou allaitant, aux personnes avec ou risquant une maladie cardiaque, ou aux personnes sous traitement médical contre la dépression ou l'asthme.
- La cigarette électronique n'est pas un appareil de désaccoutumance au tabac.
2. Veuillez ne pas laisser cet appareil à portée des enfants ou des animaux domestiques;
3. Veuillez ne pas jeter, lancer ou abuser de votre Mod, cela pourrait provoquer des dégâts.
4. Ne pas exposer à des températures extrêmes;
5. N'essayez pas de démonter la batterie.

Précautions:

1. N'utilisez pas l'appareil par temps orageux ou dans la poussière.
2. Connectez correctement le port USB et le chargeur. Débranchez le chargeur lorsque le chargement est terminé.
3. Ne mettez pas l'appareil directement dans votre poche ou votre sac à main; ne le mélangez pas à des pièces de monnaie, bijoux ou autres objets durs.
4. Le chargeur et la batterie peuvent chauffer pendant la recharge. Maintenez-les à distance de tous gaz, liquides ou autres matériaux inflammables.

Cette cigarette électronique rechargeable doit être utilisée avec un liquide compatible, qui peut contenir de la nicotine. La nicotine est une substance addictive et son usage n'est pas recommandé pour les personnes suivantes:

- Non-fumeurs ou personnes n'ayant pas atteint l'âge légal de fumer
- Femmes enceintes ou allaitant
- Personnes ayant déjà été atteintes de maladies cardiaques, ulcères de l'estomac ou du duodénum, problèmes de foie ou de rein, maladies de longue durée de la gorge ou difficultés à respirer pour cause de bronchite, d'emphysème ou d'asthme.
- Personnes avec une hyperactivité de la glande thyroïde ou ayant un phéochromocytome (une tumeur de la glande surrénale pouvant affecter la pression sanguine)
- Personnes sous traitement de Théophylline, Ropinirole ou Clozapine

Vous pouvez ressentir les effets secondaires suivants en utilisant de la nicotine de l'e-liquide en combinaison avec ce produit. Si cela se produit, veuillez consulter un professionnel de la santé et, si possible, montrez-lui cette brochure :

- Sensation de Malaise / - Nausée / - Étourdissement / - Mal de tête / - Toux
- Palpitations dans la poitrine ou rythme cardiaque irrégulier / - Irritation de la bouche ou de la gorge
- Inconfort à l'estomac / - Hoquet / - Congestion nasale / - Vomissement

Fonctions de sécurité

- Protection de l'entrée USB
- Système de recharge efficace
- Protection tension trop basse
- Protection court-circuit de sortie
- Protection résistance trop basse
- Protection surchauffe
- Protection surcharge de courant
- Protection durée de chauffe

Conçu en Californie

Fabricant:Shenzhen Smoore Technology Limited

Adresse:Building 8,Dongcai Industrial Park,Gushu Town, Baoan District,Shenzhen, China 518102

Le système de gestion de l'usine SMOORE a été évalué et enregistré sous la Norme cGMP, ISO13485, ISO9001 et ISO14001. TM et ©2016 Vapresso Tous droits réservés

Cet appareil ne doit pas être utilisé par des personnes ayant moins de 18 ans ou des non-fumeurs.



Vielen Dank, dass Sie sich für das Vapresso Produkt entschieden haben!
Als neues Mitglied der Revenger-Familie verwendet das Revenger Mini Kit immer noch das moderne OMNI Board 2.2 mit einer Wattbereich von 5 bis 85 W und mehreren Ausgangsmodi, unterstützt durch eine massive eingebaute Batterie von 2500 mah, während das kompakte Design beibehalten wird.

Es ist mit dem NRG SE Tank ausgestattet, mit innovativen GT Cores, die mit traditionellen und CCELL-Head geliefert werden. Das Slide-n-Fill-Design macht das Nachfüllen einfacher als je zuvor.

Um das künstlerische In-Mould Labeling (IML) Gehäuse optimal zu nutzen, beleuchtet das Revenger MINI Kit die Rückseite mit einzigartigen Mustern, die sich nach Bedarf abheben und einblenden.

Das ergonomische Design integriert den Feuerknopf aus Metall an der Seite für besseren Halt und erleichtert das Tragen. Nehmen Sie das Revenger Mini Kit mit und genießen Sie einfach den Geschmack und den Dampf aus der Vielzahl der erhältlichen GT-Head.

Revenger Mini Kit, beleuchtet Ihren Weg!

Bitte lesen Sie diese Anleitung sorgfältig durch, um eine ordnungsgemäße Verwendung zu gewährleisten. Für weitere Informationen oder Fragen zu diesem Produkt oder dessen Verwendung besuchen Sie bitte www.vapresso.com

Hauptfunktionen

- EINZIGARTIGES Beleuchtungsmuster, hervorstechend und bei Bedarf überblendend
- Revolutionäres IML-Gehäuse, langlebig und umweltfreundlich
- Kompaktes Design, leicht zu transportieren mit massiver eingebauter Batterie
- Slide-n-Fill-Design, einfaches Nachfüllen über den Deckel als je zuvor
- OMNI Board 2.2, ALLES MACHEN und NUR EINFACHER

Spezifikationen:

Revenger Mini Mod
Abmessungen: 40x75x25mm
Batterie: 2500mAh Lithium integriert
Ausgangsleistung: 5w bis 85W
Display: 0.96" OLED

Verwendung

- 1.An-Ausschalten:** Drücken Sie innerhalb von 2 Sekunden 5 Mal hintereinander die Feuertaste, um das Gerät einzuschalten. In der gleichen Weise wird das Gerät nach 5 Mal Drücken ausgeschaltet.
- 2.Vapen:** Halten Sie den Feuerknopf gedrückt und atmen Sie durch das Mundstück ein. Lassen Sie den Feuerknopf los und atmen Sie aus.
- 3.Display-Anzeige:** Nach dem Einschalten zeigt das OLED Spannungsfestigkeit, Batteriestand, Temperatur, Ausgangsleistung usw. an. Der Bildschirm ist gesperrt. Nach dem Einschalten wechselt die Anzeige nach 10 Sekunden auf Echtzeituhr, wenn sie nicht verwendet wird, und die Echtzeituhr wird nach 15 Minuten ausgeschaltet, wenn das Gerät nicht verwendet wird. Drücken Sie einmal „+“ oder „-“ oder die Modustaste und der Bildschirm wird mit der Echtzeituhranzeige beleuchtet und drücken Sie erneut „+“ oder „-“ oder die Modustaste, der Bildschirm wird mit Haupthandbuch beleuchtet. Drücken Sie jederzeit die Feuertaste, der Bildschirm wird mit dem Hauptmenü beleuchtet.
- 4.Automatische Zerstäubererkennung:** Der Mod erkennt automatisch den Widerstand, sowie das Material aus dem der Head besteht. Wenn eine Kanthal Head verwendet wird, wechselt der Mod automatisch von TC in den Wattmodus.
- 5.Einstellstasten sperren/entsperren:** Um die Tasten zu verriegeln, drücken Sie bitte die Feuertaste 3 Mal. Drücken Sie auf dieselbe Weise die Feuertaste drei Mal, um die Tasten zu entsperren.



Im Sperrstatus

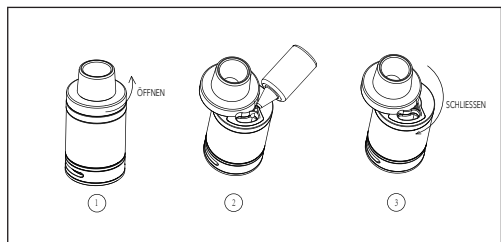


RCT



Beleuchtungsmuster

- 6.Anzeigemodus wechseln:** Drücken Sie nach dem Entsperren der Tasten die Modus-Taste drei Sekunden lang oder drücken Sie die Modus-Taste drei Mal, um das ausgewählte Menü und das Systemeinblendungsmenü zu verlassen.
- 7.Laden:** Es ist mit einem Schnelllade- und einem Ausgleichsladesystem ausgestattet. Stecken Sie einfach das USB-Kabel ein, um die Batterie aufzuladen, den aktuellen Batteriestand der OLED-Anzeige (0%, 20%, 50%, 80% und 100%) und die verbleibende Ladezeit wird angezeigt, bis die Batterie vollständig aufgeladen ist. Die verbleibende Ladezeit wird alle 10 Minuten angezeigt. Und das Display bleibt während des Ladevorgangs beleuchtet.
- 8. Firmware aktualisieren und anpassen:** Kann durch eine einfache Software aktualisiert und angepasst werden, die direkt von unserer Webseite (www.vapresso.com) heruntergeladen werden kann. Die Software Windows kompatibel und ist auf Englisch verfügbar. Es wird auch einen „Hilfe“-Abschnitt für dringende Fragen enthalten. Die Anweisungen zur Verwendung unserer Software finden Sie auf unserer Webseite und auf der Facebook-Seite.
- 9. Einstellung das:** Das untere Luftstromsystem kann mit leichtem Verdrehen des Luftstromrings eingestellt werden.
- 10. Befüllen mit E-Liquid:** Das Slide-n-Fill-Design erfordert nur, den oberen Deckel vollständig gegen den Uhrzeigersinn zu schieben. Füllen Sie Head Liquid durch die Öffnung und schieben Sie den Deckel zurück.
- 11.Head wechseln:** Entfernen Sie den Sockel und schrauben Sie die GT Head ab und setzen Sie die neuen GT Head auf den Sockel. Befestigen Sie den Sockel wieder auf seinem Platz. Es gibt eine Vielzahl von GT Head für die NRG SE Tank-Serie. Bitte wählen Sie die gewünschten GT Head aus.
- 12. LED- Beleuchtungsmuster ändern:** Wählen Sie im Menü „SYSTEMEINSTELLUNGEN“ das Untermenü „LICHT“. Es gibt 9 Arten von Lichtmodi. Das benutzerdefinierte LED-Beleuchtungsmuster kann im benutzerdefinierten Modus eingestellt werden.



Revenger Mini Kit Schnellanleitung

Spezifikationen:

NRG SE Tank
Abmessungen: 22 x 48,5mm
Gewicht: 46 g
Kapazität: 3.5 ml

NRG SE Mini Tank
Abmessungen: 22 x 46mm
Gewicht: 44 g
Kapazität: 2 ml

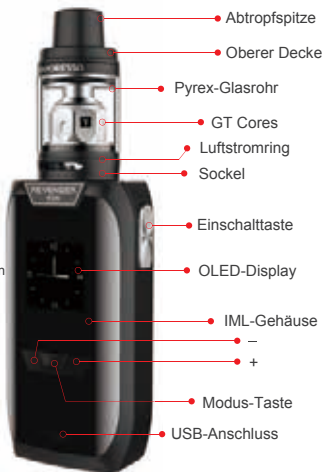
Revenger Mini Kit

- Packungsumfang:**
1 x Revenger Mini Mod
1 x NRG SE Tank mit vorinstallierten GT4 Core
1 x Zusätzliche GT CCELL
1 x Zusätzlicher Pyrex-Glastank
1 x USB-Ladekabel

Revenger Mini Mod

- Packungsumfang:**
1 x Revenger Mini Mod
1 x USB-Ladekabel

Spannungsbereich: 0V-8,5V
Widerstandsbereich: 0,05Ω-5Ω
Temperatursteuerungsbereich: 100°C-315°C/200F-600F
Ausgangsmodi: Smart VW(H/N/S), CCW, CCT,VT(NI,TI,SS), TCR(M1,M2), RCT, BYPASS



Wie man die Modi einstellt

1) Smart VW-Modus:

Im fortschrittlichen Variable-Wattage-Modus gibt es 3 Stufen von VW: VW-High steht für Stark; VW-Normal steht für Normal; VW-Soft steht für Weich. Die Standardeinstellung ist Normal. VW (Stark/Normal/Weich) garantiert die Fähigkeit Ihres Mods, die angemessene Durchschnittsleistung für Ihren Verdampfer entsprechend seiner Widerstandsmessung automatisch auszuwählen.

2)Im CCW-Modus: Während Sie sich im VW-Modus befinden, können Sie mit den Plus- und Minus-Tasten (Hochlaufzeit und konsequente Leistung) Änderungen an der Leistungskurve bestätigen und durchführen. Fahren Sie mit einem Druck auf die Feuertaste zu nächsten Leiste. Wenn alle Änderungen endgültig eingestellt sind, drücken Sie die Modustaste, um zu speichern und zu beenden.

3) In TC-Ni/TC-Ti/TC-SS/TCR(M1, M2) Modus:

Im VT-SS-/VT-Ni/VT-Ti-Modus kann das Gerät separat 316 (Edelstahl)- Stahl, Nickel 200 und Titaniumcoils/heads/verdampferköpfe unterstützen. Das OMNI Board 2.2 ermöglicht es Ihnen, den Start-Wattwert im Modus für die moderate Steuerung zu ändern. Die Standardleistung beträgt 75W. Sie können den Wert der Head auch innerhalb des angegebenen Bereichs anpassen.

Im TCR-Modus (Temperature Coefficient of Resistance) kann das Gerät verschiedene Temperaturregel-Head innerhalb verschiedener TCR-Wertebereiche unterstützen, und Sie können den TCR auf verschiedene Werte innerhalb des richtigen Bereichs einstellen.

Die Einstellung des TCR-Modus (M1, M2):

Wenn das Gerät im TCR-M1- oder TCR-M2-Modus eingestellt ist:

1. Drücken Sie die Modustaste, um die Funktionen auszuwählen, die unter TCR Einstellungen, LEISTUNG EINSTELLUNG eingestellt sind.
2. Drücken Sie die Aufwärts- oder Abwärtstaste, um den TCR-Wert und die Wattleistung entsprechend dem Material des verwendeten head zu erhöhen oder zu verringern.

Im Folgenden finden Sie verschiedene TCR-Wertebereiche für verschiedene Head als Referenz:

Material	Nickle	Titanium	NiFe	SS(303,304,316,317)
TCR-Wertebereich	600-700	300-400	300-400	80-200

Hinweis: 1. Der TCR-Wert in der Tabelle ist mit 10 multipliziert mit dem tatsächlichen TCR.

2. Unser Gesamtbereich des TCR-Wertes ist 1-1000.

Temperatur anpassen: Im Modus TC-Ni / TC-Ti / TC-SS / TCR (M1, M2) kann die Temperatur durch Drücken der Auf- oder der Abwärtstaste von 100-315 ° C oder 200-600 ° F eingestellt werden. Hoch zum Erhöhen und Runter zum Verringern der Temperatur. Jedes Drücken der Aufwärts- oder Abwärtstaste erhöht oder verringert die Temperatureinstellung um 5 ° C oder 10 ° F. Langes Drücken der Aufwärtstaste oder Abwärtstaste kann die Temperatureinstellung schnell erhöhen oder verringern.

Automatische Zerstäubererkennung: Um einen besseren Temperatureinstellungseffekt zu erzielen, fragt der Mod den Benutzer, ob der neue Head angeschlossen ist. "ALTE LADUNG: -, NEUE LADUNG: +" wird auf der Anzeige erscheinen. Wenn ein neuer Head angeschlossen ist, drücken Sie „+“, der Mod liest den neuen Widerstand; wenn nicht, drücken Sie „-“, der Mod verändert den Widerstand nicht.

4) Im CCT-Modus:

Wenn Sie sich in einem beliebigen VT-Modus befinden, drücken Sie die Modustaste, um CCT auszuwählen. Verwenden Sie die Plus- und Minus-Tasten (Hochlaufzeit und daraus resultierende Leistung), um Änderungen an der Temperaturlinie zu bestätigen und zu implementieren; Fahren Sie mit einem Druck auf den Feuerknopf in der nächsten Leiste fort. Wenn alle Änderungen endgültig eingestellt sind, drücken Sie die Modustaste, um zu speichern und zu beenden.

5) Im Bypass-Modus:

Das direkte Ausgangsspannungssystem wird im Bypass-Modus angewendet. Je höher der Batteriestand ist, desto höher ist die Ausgangsspannung. In diesem Modus kann das Gerät eine Head unterstützen, dessen Widerstand im Bereich von 0,05 bis 5 Ohm liegt.

6) Smart EIN/AUS:

Als ein fortschrittlicher variabler Leistungsmodus kann Smart VW im Hauptbildschirm ein- und ausgeschaltet werden und wirkt sich nicht auf den VW(H/N/S) aus. Geben Sie Smart EIN/AUS ein und bestätigen Sie mit Ja oder Nein.

7) Bildschirmzeitüberschreitung:

Die Standardeinstellung für die Zeitüberschreitung ist 10 Sekunden für den Hauptbildschirm und dann für weitere 15 Minuten wird auf die Uhr in Echtzeit umgeschaltet. Die Einstellung für Zeitüberschreitung kann von 3 Sekunden bis zu 60 Minuten angepasst werden. Geben Sie die Bildschirmzeitüberschreitung ein und passen Sie die Uhrzeit nach Bedarf an. Wenn Sie zum Beispiel 3 Sekunden wählen, zeigt das Display nach 10 Sekunden der Anzeige des Hauptbildschirm 3 Sekunden die Uhr in Echtzeit an.

8). Standard:

Sie können die Standardeinstellung zurücksetzen, indem Sie Standard eingeben und JA drücken.

Achtung

1. Das Produkt ist nicht für Menschen unter 18 Jahren gedacht. Ebenfalls ist das Produkt nicht geeignet für Nichtraucher, Kinder, Schwangere oder stillende Frauen, Menschen mit Herz-/Kreislaufkrankungen, sowie Menschen welche Medikamente gegen Depressionen oder Asthma einnehmen. Die elektronische Zigarette ist kein Gerät zur Raucherentwöhnung.
2. Bitte bewahren Sie das Gerät außerhalb der Reichweite von Kindern oder Haustieren auf.
3. Bitte gehen Sie sorgfältig mit dem Gerät um und lassen Sie es nicht fallen, da dieser ggf. Schäden verursachen kann.
4. Setzen Sie das Gerät nicht hohen Temperaturen aus.
5. Versuchen Sie nicht, die Batterie zu zerlegen.

Vorkehrungen:

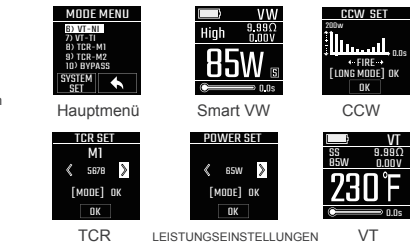
1. Benutzen Sie das Gerät nicht bei stürmischem Wetter oder Staubbedingungen.
2. Schließen Sie den USB-Anschluss und das Ladegerät ordnungsgemäß an. Trennen Sie das Ladegerät, wenn der Ladevorgang abgeschlossen ist.
3. Platzieren Sie das Gerät nicht direkt in Ihre Tasche oder Handtasche. Bringen Sie es nicht mit Münzen, Schmuck oder anderen harten Gegenständen zusammen.
4. Das Ladegerät und die Batterie können sich während des Ladevorgangs erhitzen. Von brennbaren Gasen, Flüssigkeiten oder anderen Materialien fernhalten.

Diese wiederbefüllbare elektronische Zigarette ist zur Verwendung mit einer kompatiblen Flüssigkeit vorgesehen, die Nikotin enthalten kann. Nikotin ist ein Suchtmittel und seine Verwendung wird nicht empfohlen für die folgenden Zwecke:

- Nichtraucher oder Personen unter dem gesetzlichen Raualter
- Schwangere oder stillende Frauen
- Personen mit Herzerkrankungen, Magen- oder Zwölffingerdarmgeschwüren, Leber- oder Nierenproblemen, chronischen Halskrankungen oder Atembeschwerden aufgrund von Bronchitis, Emphysem oder Asthma.
- Personen mit einer überaktiven Schilddrüse oder Phäochromozytom (ein Tumor der Nebenniere, der den Blutdruck beeinflussen kann)
- alle, die Medikamente wie Theophyllin, Ropinirol oder Clozapin einnehmen

Folgende Nebenwirkungen können auftreten, wenn Sie Nikotin in Kombination mit diesem Produkt verwenden. Wenn dies der Fall ist, konsultieren Sie bitte medizinisches Fachpersonal und zeigen Sie diese Broschüre, wenn möglich:

- Schwächegefühl /- Übelkeit /- Schwindel /- Kopfschmerzen /- Husten
- Herzklopfen oder eine unregelmäßige Herzfrequenz /- Reizung des Mundes oder Rachens
- Magenbeschwerden /- Schluckauf /- Verstopfte Nase /- Erbrechen



TCR LEISTUNGSEINSTELLUNGEN VT

- ### Schutzfunktionen
- USB-Eingangsschutz
 - Ausgleichsladesystem
 - Unterspannungsschutz
 - Ausgangs-Kurzschlusschutz
 - Schutz vor geringem Widerstand
 - Überhitzungsschutz
 - Überspannungsschutz
 - Schutz vor anti-geladener Batterie

Design in Kalifornien
Hersteller: Shenzhen Smoore Technology Limited
Adresse: Gebäude 8, Dongcai Industriepark, Gushu Stadt, Baoan Bezirk, Shenzhen, China 518102
Das Managementsystem des SMOORE-Werks wurde gemäß den Normen cGMP, ISO13485, ISO9001 und ISO14001.TM und © 2016 Vapresso geprüft und registriert. Alle Rechte vorbehalten.

Dieses Gerät sollte nicht von Personen unter 18 Jahren oder Nichtrauchern benutzt werden.



Grazie per aver scelto i prodotti Vapresso!

Come nuovo membro della Famiglia Revenger, il Revenger Mini Kit utilizza il chipset più avanzato, l'OMNI Board 2.2 con una fascia dai 5 agli 85W, diverse modalità di output, alimentato dalla potente batteria integrata da 2500mah, il tutto mantenendo un design compatto.

Dotato di NRG SE Tank, con gli innovativi GT Cores forniti con i tradizionali coil CCELL. Il design Slide-n-Fill rende ancora più facile riempire il vaporizzatore.

Per usare al meglio la copertura artistica In-Mould Labeling (IML), la superficie posteriore del Revenger MINI kit si illumina con motivi unici, distinguendosi o nascondendosi come vuoi.

Il design ergonomico integra il pulsante di metallo sul lato del vaporizzatore per una presa migliore e per facilitare l'uso. Porta sempre con te il Revenger Mini Kit e goditi il sapore e il fumo dalla gran varietà di GT cores a disposizione.

Revenger Mini Kit, Illumina la via!

Si prega di leggere attentamente questo manuale per garantire un utilizzo corretto Per ulteriori informazioni o domande riguardo questo prodotto e il suo utilizzo, visita www.vapresso.com

Caratteristiche Principali

- Motivi illuminati Unici, per mettere in risalto o confondersi come preferisci
- Custodia IML Rivoluzionaria, robusta ed Ecologica
- Design Compatto, facile da portare con sé e con potente batteria integrata
- Design Slide-n-fill, ricarica più facile di sempre
- OMNI Board 2.2, FAI TUTTO e FALLO PIU' FACILMENTE

Specifiche:

Revenger Mini Mod
 Diametro: 40x75x25mm
 Batteria: 2500mAh al litio incorporata
 Potenza di Output: Da 5w a 85W
 Display: 0.96" OLED

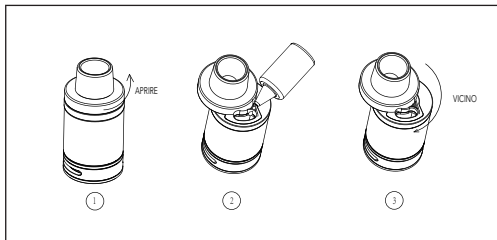
Come si Usa

- 1. Accendere/Spegnere:** Premere il pulsante fiamma 5 volte in rapida successione entro 2 secondi per accendere il dispositivo. Per spegnere basta ripetere il passaggio, premere 5 volte rapidamente.
- 2. Svapare:** Tenere premuto il pulsante fiamma ed inalare attraverso il bocchino. Rilasciare il pulsante fiamma ed espirare.
- 3. Schermo:** Dopo l'accensione, il display OLED mostra la tensione, il livello della batteria, la temperatura, la potenza di output, ecc. Dopo 10 secondi di inutilizzo, lo schermo mostrerà l'Orologio in Tempo Reale, che si spegnerà dopo 15 minuti di inutilizzo. Premi una volta "+" o "-" o il pulsante Modalità e lo schermo si illuminerà mostrando l'Orologio in Tempo Reale, premi di nuovo "+" o "-" o il pulsante Modalità e lo schermo mostrerà il manuale. Premi il pulsante fiamma in qualsiasi momento, lo schermo si illuminerà mostrando il menu principale.
- 4. Riconoscimento automatico atomizzatore:** La modalità identifica la resistenza del coil non appena viene rilevata la connessione. Riconoscerà anche la tipologia di coil, nel caso di una kanthal coil la modalità cambierà da TC a potenza automaticamente.
- 5. Bloccare/sbloccare i pulsanti di modifica:** Per bloccare i pulsanti premere 3 volte il pulsante fiamma. Nello stesso modo, premere il pulsante fiamma 3 volte per sbloccarli.



Stato di Blocco RCT Motivo di illuminazione

- 6. Cambiare modalità display:** Dopo aver sbloccato i pulsanti, tenere premuto il pulsante modalità per tre secondi o premerlo velocemente per 3 volte per accedere al menu di selezione delle modalità di svapo e al menu di configurazione del sistema.
- 7. Caricamento:** Svolto attraverso il Sistema di Caricamento Veloce e il sistema di carica di equalizzazione. Basta collegare il cavo USB per ricaricare la batteria, lo schermo OLED mostrerà il livello attuale della batteria (0%, 20%, 50%, 80%, e 100%) e il Tempo di Caricamento Rimasto per la ricarica completa. Il Tempo di Caricamento Rimasto verrà mostrato ogni 10 minuti. E lo schermo rimarrà illuminato durante il caricamento.
- 8. Aggiornamenti firmware e personalizzazione:** E' possibile aggiornare e personalizzare usando un semplice software scaricabile direttamente dal nostro sito web (www.vapresso.com). Il software funziona su sistemi operativi Windows ed è disponibile in inglese. Include anche una sezione "help" per le domande urgenti. Le indicazioni sull'utilizzo del nostro software sono descritte sul sito web e sulla pagina Facebook.
- 9. Regolare il flusso d'aria:** Il sistema inferiore per il flusso d'aria può essere regolato ruotando leggermente l'anello per il flusso d'aria.
- 10. Ricarica E-liquid:** Il design Slide-n-Fill permette di ricaricare il vaporizzatore semplicemente facendo scorrere il bocchino in senso orario. Ricarica il liquido attraverso l'apertura e richiudi il bocchino.
- 11. Sostituire l'Atomizzatore:** Rimuovi la base, svitata i GT Cores ed inserisci i nuovi GT Cores sulla base. Fissa la base nella posizione iniziale. Ci sono diversi GT cores disponibili per la serie NRG SE Tank. Scegli il GT Core che vuoi utilizzare.
- 12. Cambiare il Motivo di Illuminazione LED:** All'interno del menu "SYSTEM SET", seleziona il sottomenu "LIGHT", ci sono 9 modalità di illuminazione, il motivo di illuminazione LED personalizzato può essere impostato nella modalità Custom.



Revenger Mini Kit Guida Rapida

Specifiche:

NRG SE Tank
 Dimensioni: 22 x 48.5mm
 Peso: 46 g
 Capacità: 3.5 ml

NRG SE Mini Tank
 Dimensioni: 22 x 46mm
 Peso: 44 g
 Capacità: 2 ml

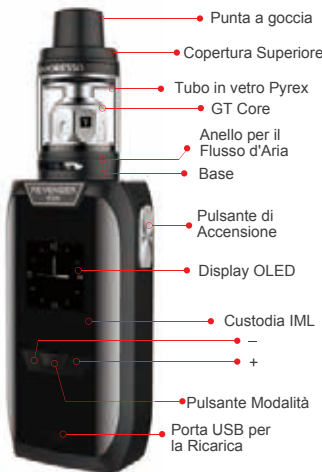
Revenger Mini Kit Il Pacchetto Include:

- 1 x Revenger Mini Mod
- 1 x NRG SE Tank con GT4 Core pre-installato
- 1 x GT CCELL Extra
- 1 x Tubo in Vetro Pyrex Extra
- 1 x Cavo USB per Ricarica

Revenger Mini Mod Il Pacchetto Include:

- 1 x Revenger Mini Mod
- 1 x Cavo USB per Ricarica

Campo di Tensione: 0V-8.5V
 Campo di Resistenza: 0.05Ω-5Ω
 Campo di Controllo della Temperatura: 100°C-315°C/200F-600F
 Modalità di Output: Smart VW(H/N/S), CCW, CCT, VT(NI, TI, SS), TCR(M1, M2), RCT, BYPASS



Come Impostare Modalità

1) Modalità Smart VW:

Essendo una modalità avanzata di Variable Wattage, ci sono 3 diversi livelli di VW: VW-High significa High; VW-Normal significa Normal; VW-Soft significa Soft. La configurazione standard è Normal. VW(High/Normal/Soft) ti permette di selezionare la potenza media adeguata per il tuo atomizzatore automaticamente, secondo la lettura della resistenza

2) In modalità CCW: In modalità VW è possibile usare i pulsanti più e meno (Aumentare il tempo e, di conseguenza, le prestazioni) per confermare e per eseguire modifiche alla linea di potenza; puoi spostarti alla barra successiva premendo il pulsante fiamma. Quando hai impostato tutte le modifiche, premi il pulsante modalità per salvare ed uscire

3) In modalità TC-Ni/TC-Ti/TC-SS/TCR(M1, M2):

Quando impostato in modalità VT-SS/VT-Ni/VT-Ti, il dispositivo può supportare separatamente coil di tipo 316 Stainless, Steel Nickel 200, e Titanium. La OMNI Board 2.2 dà la possibilità di modificare la potenza di avvio nella modalità di controllo della temperatura. La potenza standard è 75W. E' possibile regolare il valore del coil usato all'interno di un certo raggio.

In modalità TCR (Temperature Coefficient of Resistance), il dispositivo può supportare diverse coil per il controllo della temperatura all'interno di diversi range di valore TCR. Inoltre, è possibile impostare la TCR a diversi valori, sempre all'interno di intervalli adeguati.

Impostare la Modalità TCR (M1, M2):

Quando impostato in modalità TCR-M1, TCR-M2

1. Premi il pulsante modalità per scegliere le impostazioni di TCR Set, POWER Set;
2. Premi i pulsanti più o meno per aumentare o diminuire il valore TCR e la potenza in base al materiale del coil che stai usando;

Di seguito trovi diversi range di valori TCR per coil di vari materiali per riferimento:

Materiale	Nichel	Titanio	NiFe	SS(303,304,316,317)
Range di Valore TCR	600-700	300-400	300-400	80-200

Nota: 1. Il valore TCR nella tabella è moltiplicato per 10 rispetto all'effettivo TCR.

2. Il range totale di valori TCR è 1-1000.

Regolare la temperatura: In modalità TC-Ni/TC-Ti/TC-SS/TCR(M1, M2), puoi regolare la temperatura da 100-315 ° C o 200-600 ° F premendo i pulsanti su o giù, il primo aumenta il valore mentre il secondo lo riduce. Ogni volta che premi il pulsante su o giù modificherai la temperatura di 5C o 10 ° F. Tenere premuto i tasti permette di aumentare o diminuire la temperatura più velocemente.

Riconoscimento automatico atomizzatore: Per ottenere un effetto di controllo della temperatura migliore, ti verrà chiesto se è stato sostituito l'atomizzatore. "VECCHIO CARICO: -, NUOVO CARICO: +" apparirà sullo schermo. Se hai sostituito atomizzatore, premi "+", il sistema identificherà la nuova resistenza; in alternativa, premi "-", e il sistema userà la resistenza bloccata in precedenza.

4) In modalità CCT:

In qualsiasi modalità VT, premi il pulsante modalità per selezionare CCT. usa i pulsanti più e meno (Aumentare il tempo e, di conseguenza, le prestazioni) per confermare ed eseguire le modifiche alla linea della temperatura; spostati sulla barra successiva premendo il pulsante fiamma. Quando hai impostato tutte le modifiche, premi il pulsante modalità per salvare ed uscire.

5) In modalità Bypass:

In modalità Bypass viene applicato il sistema di tensione d'uscita diretta. Maggiore il livello della batteria, più alta sarà la tensione d'uscita. Quando questa modalità è in funzione, il dispositivo può supportare coil con una resistenza all'interno del range 0.05-5ohm.

6) Smart ON/OFF:

Come modalità avanzata di Variable Wattage, Smart VW può essere attivata e disattivata senza influire sulla VW(H/N/S). Attiva Smart ON/OFF e premi Yes o NO per confermare.

7) Timeout dello Schermo:

Il timeout di default è di 10 secondi, quindi lo schermo mostrerà l'Orologio in Tempo Reale per altri 15 minuti. Le impostazioni di timeout possono essere regolate da 3 secondi fino a 60 minuti. Seleziona l'opzione di Timeout dello Schermo e regola il tempo come preferisci. Per esempio, scegliendo 3 secondi, il display mostrerà 3 secondi di Orologio in Tempo Reale dopo i 10 secondi del manuale.

8) Default:

E' possibile ripristinare le impostazioni di default selezionando l'opzione Default e premendo YES.

Attenzione

1. Inteso per l'utilizzo da parte di persone maggiorenti, oltre i 18 anni, NON per non fumatori, bambini, donne incinte o in periodo di allattamento, persone esposte a rischio di malattie cardiache, o persone che assumono medicinale per depressione o asma.
- La sigaretta elettronica non è un dispositivo per smettere di fumare.
2. Si prega di tenere il dispositivo lontano dalla portata di bambini o animali;
3. Si prega di non lasciare cadere, lanciare o abusare del dispositivo, potrebbe causare danni.
4. Non lasciare in temperature estreme;
5. Non provare a smontare la batteria.

Precauzioni:

1. Non utilizzare il dispositivo in condizioni climatiche tempestose o in presenza di polvere.
2. Collegare la porta USB e ricaricare correttamente. Scollegare il caricatore quando la carica è completa.
3. Non mettere il dispositivo direttamente in tasca o nella borsa; non lasciare a contatto con monete, gioielli o altri oggetti duri.
4. Il caricatore e la batteria potrebbero riscaldarsi durante la ricarica, tenere lontano da gas, liquidi o altri materiali infiammabili.

Questa sigaretta elettronica ricaricabile è intesa per l'uso con liquido compatibile, che potrebbe contenere nicotina. La nicotina è una sostanza che crea dipendenza e il suo uso non è raccomandato per i seguenti:

- Non fumatori o persone al di sotto dell'età minima consentita per fumare
- Donne incinte o in periodo di allattamento
- Persone con malattie cardiache, ulcere allo stomaco o duodenali, problemi a fegato o reni, patologie alla gola o difficoltà nel respirare a causa di bronchite, enfisema o asma.
- Persone con tiroide iperattiva o con feocromocitoma (un tumore della ghiandola surrenale che può influire sulla pressione sanguigna)
- Coloro che assumono i medicinali Theophylline, Ropinirolo o Clozapone

Potrebbero verificarsi i seguenti effetti collaterali dall'utilizzo di e-liquid contenente nicotina con questo prodotto. Se questo si verifica, consultare un operatore sanitario e, se possibile, mostrare questo opuscolo:

- Sensazione di svenimento / - Nausea / - Vertigini / - Emicrania / - Tosse
- Palpitazioni o battito irregolare / - Irritazione della bocca o della gola
- Disturbi di stomaco / - Singhiozzo / - Congestione nasale / - Vomito

Progettato in California

Produttore: Shenzhen Smoore Technology Limited

Indirizzo: Building 8, Dongcai Industrial Park, Gushu Town, Baoan District, Shenzhen, China 518102

Il Sistema di Gestione della fabbrica SMOORE è stato esaminato e registrato sotto la Normativa cGMP, ISO13485, ISO9001 e ISO14001. TM e ©2016 Vapresso Tutti i diritti riservati

Questo dispositivo non deve essere usato da persone sotto l'età di 18 anni o da non fumatori.



¡Gracias por elegir Productos Vapresso!

Como nuevo miembro de la Familia Revenger, el Revenger Mini Kit utiliza el conjunto de chips más avanzado OMNI Board 2.2 con un rango de 5 a 85W, múltiples modos de salida, apoyado por una gran batería integrada de 2500mah mientras mantiene un diseño compacto.

Está equipado con NRG SE Tank, con innovadores Núcleos GT que viene con bobinas tradicionales y de CCELL. El diseño "Deslizar y Llenar" hace que rellenar sea más fácil que nunca.

Para hacer el mejor uso de la carcasa artística de Etiquetado Integrado Al Molde, Revenger Mini Kit ilumina la tapa trasera con patrones únicos, resaltando o integrándose según se necesite.

El diseño ergonómico integra el botón de encendido metálico en el lateral para un mejor agarre y facilitar llevarlo encima. Llévese el Revenger Mini Kit con usted y disfrute del sabor y el vapor de la variedad de núcleos GT disponible.

Revenger Mini Kit, Iluminando el Camino!

Por favor, lea atentamente este manual para asegurar un uso adecuado. Para información adicional o preguntas sobre este producto o su uso, por favor visite www.vapresso.com

Características principales

- Patron ÚNICO de Encendido destacando o integrándose según se necesite
- Funda Revolucionaria de Etiquetado Integrado al Molde, duradera y ecológica
- Diseño compacto, fácil de llevar encima con gran batería integrada
- Diseño "Deslizar y Llenar", para llenar más fácil que nunca
- OMNI Board 2.2, HÁGALO TODO y MÁS FÁCIL

Especificaciones:

Revenger Mini Mod
 Diámetro: 40x75x25mm
 Batería: integrada de litio 2500mAh
 Voltaje de salida: 5v a 85W
 Pantalla: 0.96" OLED

Como Utilizar

- 1.Encender/Apagar:** Pulsar el botón de encendido 5 veces en sucesión rápida en 2 segundos para encender el dispositivo. De la misma forma, el dispositivo se apagará tras 5 pulsaciones.
- 2.Vapear:** Sostener el botón de encendido e inhalar por la boquilla. Soltar el botón de encendido y exhalar.
- 3.Visualización en Pantalla:** Tras encender, la pantalla OLED muestra la resistencia de voltaje, nivel de batería, voltaje de salida, etc. La pantalla cambiará al Reloj tras 10 segundos, si no se usa, y el Reloj se apagará tras 15 minutos en desuso. Pulsar "+" o "-" o el botón de Modo una vez y la pantalla se encenderá con la pantalla del Reloj y pulsar "+" o "-" o el botón de Modo de nuevo y la pantalla se encenderá con el manual principal. Pulsar el botón de encendido en cualquier momento y la pantalla se encenderá con el menú principal.
- 4.Reconocimiento de atomizador automático:** El mod leerá la resistencia de la bobina en cuanto se detecte la conexión. También reconocerá el tipo de bobina, cuando se usa una bobina de Kanthal, el mod pasará del modo TC a voltaje automáticamente.
- 5.Botones de ajuste bloqueado/desbloqueado:** For locking the buttons, please press fire button for 3 times. In the same way, press fire button for 3 times, the locked buttons can be unlocked.



Bloqueado

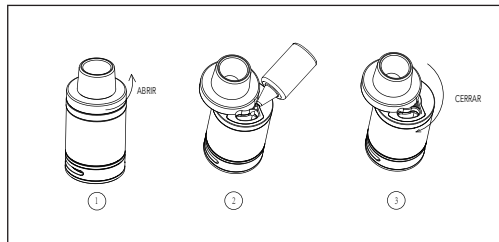


RCT



Patrón de Encendido

- 6.Interruptor de modo de pantalla:** Tras desbloquear los botones, pulse el botón de modo durante 3 segundos o pulse rápidamente el botón de modo 3 veces para ir al menú de modos de vapeo y al menú de ajustes de sistema.
- 7.Carga:** Cuenta con un Sistema de Carga Rápida y un sistema de carga igualadora. Simplemente enchufe en el cable USB para cargar la batería, la pantalla OLED muestra el nivel actual de batería (0%, 20%, 50%, 80%, y 100%) y el Tiempo Restante de Carga para que la batería se cargue completamente. El Tiempo Restante de Carga se mostrará cada 10 minutos. Y la pantalla permanecerá encendida durante la carga.
- 8.Actualización de Firmware y personalización:** Puede actualizarse y personalizarse por medio de un sencillo software que puede descargarse directamente desde nuestra página web (www.vapresso.com). El software puede ejecutarse en sistemas Windows y está disponible en inglés. También incluirá una sección de ayuda para preguntas urgentes. Las instrucciones de cómo utilizar nuestro software se encuentran en nuestra página web y página de Facebook.
- 9.Ajuste de flujo de aire:** El sistema de flujo de aire puede ajustarse con un leve giro del anillo de flujo de aire.
- 10.Rellenar E-liquid (líquido de vapeo):** El diseño Deslizar y Llenar solo requiere que deslice la tapa superior completamente hacia la izquierda. Rellene con el líquido por la apertura y deslice la tapa de nuevo a su sitio.
- 11.Cambiar el Atomizador:** Retire la base, desatornille los Núcleos GT, e inserte el nuevo núcleo GT en la base. Fijar de nuevo la base en su sitio. Hay una gran variedad de núcleos GT disponibles para la serie NRG SE Tank. Por favor, seleccione los Núcleos GT que desee.
- 12.Cambiar el Patrón de Luz LED:** Cuando está en el menú "AJUSTE DE SISTEMA", seleccione el submenú "LUZ", hay 9 tipos de modos de visualización de la luz. El patrón personalizado de luz LED puede configurarse en modo de personalización.



Revenger Mini Kit Guía rápida

Especificaciones:

NRG SE Tank
 Dimensiones: 22 x 48.5mm
 Peso: 46 g
 Capacidad: 3.5 ml

NRG SE Mini Tank

Dimensiones: 22 x 46mm
 Peso: 44 g
 Capacidad: 2 ml

Revenger Mini Kit

El Paquete Incluye:

- 1 x Revenger Mini Mod
- 1 x NRG SE Tank con Núcleo GT4 preinstalado
- 1 x GT CCELL Extra
- 1 x Tubo de Vidrio Pyrex Extra
- 1 x Cable Cargador USB

Revenger Mini Mod

El Paquete Incluye:

- 1 x Revenger Mini Mod
- 1 x Cable Cargador USB



Rango de Voltaje: 0V-8.5V
 Rango de Resistencia: 0.05Ω-5Ω
 Rango Control de Temperatura: 100°C-315°C/200F-600F
 Modos de Salida: Smart VW(H/N/S), CCW, CCT, VT(NI, TI,SS), TCR (M1, M2), RCT, BYPASS

Cómo Ajustar el Modo

1) Modo Smart VW:

Como modo avanzado de Voltaje Variable, hay tres niveles de VW: VW-High se refiere a Alto; VW-Normal se refiere a Normal; VW-Soft se refiere a Suave. El modo predeterminado es Normal. VW(Alto/Normal/Suave) garantizará que la capacidad de su mod de seleccionar el voltaje medio adecuado para su atomizador automáticamente, según la lectura de resistencia.

2) En modo CCW: Cuando está en modo VW, use los botones de más y menos (Tiempo de inicialización y consiguiente rendimiento) para confirmar e implementar cualquier modificación en la línea de voltaje; pasar a la siguiente barra presionando una vez el botón de encendido. Cuando todas las modificaciones están ajustadas, pulse el botón de modo para guardar y salir.

3) En modo TC-Ni/TC-Ti/TC-SS/TCR(M1, M2):

Cuando se ajusta el modo VT-SS/VT-Ni/VT-Ti, el dispositivo puede soportar de forma separada, bobinas 316 Inoxidable, Acero Nickel 200, y de Titanio. El OMNI Board 2.2 permite cambiar el voltaje de inicio en el modo de control de temperatura. EL voltaje predeterminado es 75W. También puede ajustar el valor de la bobina dentro del rango provisto.

En el modo TCR (Coeficiente de Resistencia de Temperatura), el dispositivo puede soportar distintas bobinas de control de temperatura dentro de rangos de valores TCR distintos, y puede ajustar el TCR en distintos valores dentro del rango adecuado.

Ajuste del Modo TCR (M1,M2):

Cuando se ajusta en modo TCR-M1,TCR-M2

1. Pulse el botón de modo para seleccionar los ajustes de funciones entre TCR, POWER;
2. Pulse el botón de subir y bajar para aumentar o reducir el valor TCR y el voltaje de potencia según el material de la bobina que está utilizando;

A continuación le mostramos los distintos rangos de valor TCR para distintas bobinas:

Material	Nickle	Titanium	NiFe	SS(303,304,316,317)
Rango de Valor TCR	600-700	300-400	300-400	80-200

Nota: 1. El valor TCR en la tabla 10 multiplicado del valor real TCR.

2.Nuestro rango total del valor TCR es 1-1000.

Ajustar temperatura: En el modo TC-Ni/TC-Ti/TC-SS/TCR(M1,M2), puede ajustar la temperatura entre 100-315° C o 200-600° F pulsando el botón de subir para aumentar o el botón de bajar para reducir la temperatura. Cada pulsación del botón de subir o bajar incrementará o reducirá la temperatura 5C o 10° F. Pulsar de forma prolongada el botón de subir o de bajar aumenta y disminuye el ajuste de temperatura rápidamente.

Reconocimiento automático de atomizador: Para conseguir un mejor efecto de control de temperatura, el mod le preguntará al usuario si el nuevo atomizador está fijado. " CARGA ANTIGUA: - " aparecerá en la pantalla. Si se fija un nuevo atomizador, pulse " + ", el mod leerá la nueva resistencia; si no, pulse " - ", el mod leerá en resistencia bloqueada.

4) En modo CCT:

Mientras esté en cualquier modo VT, pulse el botón de modo para seleccionar CCT. Usando los botones de más y menos (Tiempo de inicialización y consiguiente rendimiento) para confirmar e implementar las modificaciones en la línea de temperatura; pase a la siguiente barra presionando el botón de encendido. Cuando todas las modificaciones estén configuradas, por favor pulse el botón de modo para guardar y salir.

5) En modo Bypass:

El sistema de voltaje de salida se aplica en el modo Bypass. Cuando mayor es el nivel de batería, mayor es el voltaje de salida. Cuando se elige este modo, el dispositivo puede soportar una bobina cuya resistencia esté dentro del rango de 0.05-5ohm.

6) Encendido/Apagado Inteligente:

Como modo de Voltaje Variable, Smart VW puede encenderse y apagarse en el manual principal y no influye el VW(H/N/S). Entre en el Encendido/Apagado Inteligente y pulse SI o NO para confirmar.

7) Tiempo de espera de la pantalla:

El tiempo de espera predeterminado es 10 segundos de manual principal y luego cambia al Reloj otros 15 minutos. El ajuste de tiempo de espera puede ajustarse de 3 segundos a 60 minutos. Entre en el Tiempo de Espera de la Pantalla y ajuste el tiempo como desee. Por ejemplo, si elige 3 segundos, tras 10 segundos mostrando el manual principal, la pantalla mostrará 3 segundos del Reloj.

8). Predeterminado:

Puede restaurar los ajustes predeterminados entrando en Predeterminado y pulsando SÍ.

Precaución

1. Está diseñado para ser usado por personas mayores de 18 años, NO por no fumadores, niños, embarazadas o mujeres lactantes, personas con riesgo de enfermedades del corazón, o personas que toman medicación para la depresión o el asma. El cigarrillo electrónico no es un dispositivo para dejar de fumar.
2. Por favor, mantenga esta unidad fuera del alcance de niños y mascotas;
3. Por favor no deje caer ni maltrate su Mod, podría dañarlo.
4. No lo coloque en lugares a temperaturas extremas;
5. No intente desmontar la batería.

Precauciones:

1. No use el dispositivo en climas tormentosos o condiciones de polvo.
2. Conecte el puerto USB y el cargador de forma adecuada. Desenchufe el cargador cuando a carga esté completa.
3. No coloque el dispositivo en su bolsillo o bolso directamente: no lo mezcle con monedas, joyas, u otros objetos duros.
4. El cargador y la batería pueden calentarse durante la carga, mantener lejos de gas inflamable, líquidos u otros materiales.

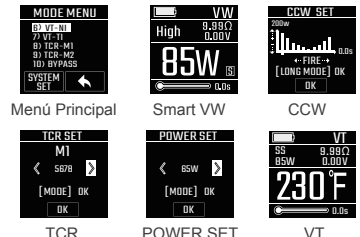
Este cigarrillo electrónico rellenable está diseñado para usarse con un líquido compatible, que puede contener nicotina. La nicotina es una sustancia adictiva y su uso no es recomendable para:

- No fumadores o personas por debajo de la edad legal para fumar
- Embarazadas o mujeres lactantes
- Personas con enfermedades de corazón, estómago o úlceras duodenales, trastornos renales, enfermedades prolongadas de garganta o con dificultades respiratorias debido a bronquitis, enfisema o asma.
- Personas con la glándula tiroidea hiperactiva o con feocromocitoma (un tumor de la glándula suprarrenal que puede afectar a la presión sanguínea)
- Personas que toman teofilina, ropinirol o clozapina

Puede experimentar los siguientes efectos adversos si usa líquido de vapeo con nicotina a la vez que este producto. Si esto ocurre, por favor consulte con un especialista de la salud y muéstrele este folleto si es posible:

- Sensación de desmayo / - Náuseas /- Mareo /- Dolor de cabeza /- Tos
- Palpitaciones en el pecho o pulso cardíaco irregular /- Irritación de la boca o garganta
- Dolor de estómago /- Hipo /- Congestión nasal /- Vómitos

Este dispositivo no debe ser utilizado por personas menores de 18 años o no fumadoras.



Menú Principal

Smart VW

CCW

TCR SET

POWER SET

VT

TCR

POWER SET

VT

Funciones de Protección

- Protección de Entrada USB
- Sistema de carga equilibrada
- Protección de Bajo Voltaje
- Protección de cortocircuito de salida
- Protección de resistencia baja
- Protección de sobrecalentamiento
- Protección de sobrecorriente
- Protección de batería anti-carga

Diseñado en California

Fabricante: Shenzhen Smoore Technology Limited

Dir.: Edificio 8, Parque Industrial Dongcai, Ciudad Gushu, Distrito Baoan, Shenzhen, China 518102

El sistema de gestión de la fábrica SMOORE ha sido evaluado y registrado bajo la Norma cGMP, ISO13485, ISO9001 y ISO14001. TM y ©2016 Vapresso Todos los Derechos Reservados



感谢您选择Vapresso产品!

作为Revenger反击者家族的新成员, Revenger Mini (反击者迷你)套装采用最新的OMNI 2.2芯片, 覆盖几乎所有输出模式, 内置2500mAh锂电池, 输出功率达到85w。

与之配套的NRG SE雾化器, 搭载的GT雾化芯有棉芯和陶瓷芯可供选择。雾化器旋转顶盖打开注油的这个专利打开模式, 使注油变得十分简单。

为将"IML"新环保材料的颜值优势发挥到极致, Revenger Mini在主机背面融入了新外观元素, 加入独特绚丽的彩色背光图案使其在任何地方都与与众不同, 并且这些发光的图案可以根据需要进行个性化DIY设计。

主机侧边的点火按键采用金属材质, 而且其设计更符合人体工程学, 同时提供了更优秀的抓握感, 更易于携带。带着Revenger Mini套装, 即可轻松享受蒸汽烟的乐趣, 让GT系列各个规格的雾化芯为你带来口感与烟雾的各种享受, 自由选择其中的平衡点。

Revenger Mini Kit, Light Up the way!!

请仔细阅读本手册, 以确保正确使用。有关产品本身或其他使用的相关问题, 请访问www.vapresso.com

产品特性:

- 面板融入独特且可点亮的图案, 可根据自己喜好进行调节设置
- "IML"面板材料运用, 高颜值、耐用且环保
- 设计小巧, 轻松携带, 任性出街, 个性点亮
- 雾化器顶部旋转滑盖设计, 单手注油更轻松
- OMNI 2.2芯片, 全能芯片, 极简操作

参数:

- Revenger Mini主机
- 尺寸: 40x75x25mm
- 电池: 内置2500mAh聚合物锂电池
 - 输出功率: 5w to 85W
 - 屏幕: 0.96" OLED 显示屏

使用:

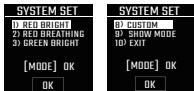
1. 电源开/关: 两秒内快速按下电源键5次以打开/关闭设备。
2. 抽吸使用: 按下电源(点火)键, 并同时抽吸。松开电源(点火)键, 呼出烟雾(建议按点火键与抽吸养成同步的习惯, 错开则容易造成无烟雾或烫嘴)。
3. 屏幕显示: 开机后, OLED屏会显示电压、电阻值、电池电量、温度、输出功率等;若超过10秒未使用, 屏幕将跳转显示时钟;若超过15秒未使用, 屏幕将自动熄灭。重新按 "+"、"-" 或功能键, 屏幕点亮且将转到时钟界面。再次按 "+"、"-" 或功能键, 将显示主界面。任何时候按压点火键, 屏幕都将直接跳转到主界面。
4. 自动识别雾化器: 当雾化器拧到主机上时, 主机将会在第一时间检测到雾化芯的阻值。同时也会辨别出雾化芯的类型, 当使用康泰尔A1发热丝的雾化芯, 本设备会自动从温控模式切换到功率模式。选择 "+" 以确认新装雾化芯电阻, 选择 "-" 则保持之前旧电阻, 如出现使用异常, 请检查雾化芯实际电阻, 并重新操作此步骤以便让主机读出当前正确或最接近雾化芯标注电阻之阻值, 以确保其产生正常的口感和烟雾。
5. 锁定/解锁: 当设备打开时, 两秒内快速连续按压电源(点火)键三次, "+"、"-" 及功能按键将被锁定。重复此操作以解锁。



锁定状态

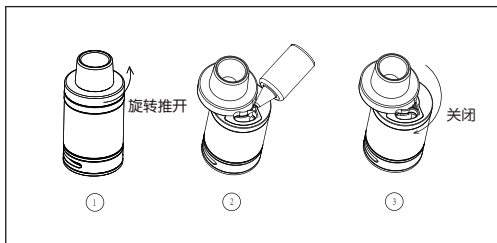


快速充电状态



炫彩灯调节

6. 切换使用模式: 按键解锁的情况下, 长按"功能"键三秒钟(或连续按三次)进入菜单以及系统设定界面。
7. 充电: Revenger mini采用了快速平衡充电系统。插上数据线开始充电时, 屏幕会显示当前充电电量(0%, 20%, 50%, 80%和100%)以及完全充满电的所需时长。剩余充电时间每隔10分钟显示一次, 充电时屏幕会保持常亮。
8. 固件升级及定制: 支持固件升级以及固件个性设置, 只需登录官网即可下载该升级包。该升级包支持windows(中/英文)操作系统。有问题可以点击该软件包中的"帮助"选项。更多关于如何使用或下载该软件包的问题, 请登录我们的官网或facebook主页查询。
9. 进气口调节: 转动雾化器底部的进气口来调节进气的大小(可根据使用的雾化芯支持功率大小自行调整进气量以达到个人喜好的烟雾量和口感)。
10. 注油: 按照顶盖推开标识, 顺时针推动雾化器顶盖, 通过顶部注油孔注入烟油后, 迅速将顶盖滑动回原位置使其关闭。
11. 更换雾化芯: 逆时针拧开底座, 将GT雾化芯逆时针拧下, 将新的GT雾化芯顺时针拧到底座上, 然后将雾化器底座顺时针对着着螺丝拧紧。GT雾化芯有多种阻值可供选择, 选一个你最偏爱的GT雾化芯吧!
12. 更改主机背面炫彩图案: 进入"System Set"界面, 选择"light"并进入, 有9种图形可共选择, 如需DIY自己喜欢的图形, 则选择"custom mode"并进入设置。



Revenger Mini Kit 快速使用指南

参数:

- NRG SE 雾化器
- 尺寸: 22 x 48.5mm
- 重量: 46 g
- 容量: 3.5 ml

- NRG SE Mini 雾化器
- 尺寸: 22 x 46mm
- 重量: 44 g
- 容量: 2 ml
- (部分国家或地区供应, 以实际购买商品规格为准)

- Revenger Mini 主机
- 产品包装清单
- 1 x Revenger Mini 主机
- 1 x USB数据线

- Revenger Mini 套装
- 产品包装清单:

- 1 x Revenger Mini 主机
- 1 x NRG SE 雾化器 (预装一枚GT4雾化芯)
- 1 x 备用GT陶瓷芯
- 1 x 备用玻璃仓
- 1 x USB数据线

- 电压范围: 0V-8.5V
- 额定阻值范围: 0.05 Ω-5 Ω
- 额定温度范围: 100° C-315° C/200F-600F
- 输出模式: Smart VW(H/N/S), CCW, CCT,VT(NI, TI,SS),TCR(M1,M2), RCT, BYPASS



如何设置模式:

- 1) 智能VW模式: 作为一种先进的智能设定功率模式, VW调压模式有3个级别: H代表高, N代表普通, S代表柔和。出厂默认设置为"普通"即N, VW(H/N/S)模式将会根据所使用主机的功率以及所使用雾化器的电阻值自动选择合适的使用功率, 相同功率下各档位可以产生不同口感效果, 可以根据喜好及使用习惯进行预设。
- 2) CCW模式: VW模式下, 连续按三次"功能"键再按 "+" " - " 以选择CCW模式, 然后按住"功能"键以确认进入CCW模式。使用 "+" 和 "-" 键进行每0.5秒输出功率的调整, 快速按下点火键可移动到下一个0.5秒输出。修改确认后, 长按"功能"键保存并退出。
- 3) VT-Ni / VT-Ti / VT-SS / TCR (M1, M2) 模式: VT-SS/VT-Ni/VT-Ti 模式下, OMNI 2.2芯片支持SS 316 (316不锈钢), Nickel 200 (镍200) 以及Titanium (钛) 丝发热丝的雾化芯温控。OMNI 2.2芯片允许您在温控模式下更改启动功率。默认输出功率为75W。您也可以在雾化芯额定使用功率范围内自由调节。

TCR模式下, 本设备支持多种不同温控模式下使用的雾化芯(发热丝的额定热阻范围内), 并且用户可以设置不同的材质参数使用(即额定温度范围内)。该功能一般建议在充分了解发热丝热阻等物理知识并尝试调节, 一般可正常使用时则无需开启此功能。

TCR模式的设置(M1, M2):

1. 在TCR (M1,M2) 设置页面, 按"功能"键进行TCR以及POWER设置
2. 根据所使用的雾化芯材质, 按 "+" 或 "-" 键来调整适合的TCR值以及功率大小

以下是不同材质雾化芯的TCR值范围, 供参考:

材料	镍	钛	镍铁	不锈钢(303, 304, 316, 317)
TCR 值	600-700	300-400	300-400	80-200

注意:

1. 表格中的TCR值是实际TCR的10倍。
2. 本设备TCR值的范围是1-1000。

调节温度: 在VT-Ni / VT-Ti / VT-SS / TCR (M1, M2) 模式下, 通过按 "+" 或 "-" 键可调节从100-315°C (或200-600°F) 的使用温度。每按一次 "+" 或 "-" 键将增加或减少5°C (或10°F)。长按 "+" 或 "-" 可快速调节。

自动识别雾化器: 为了达到更好的温控效果, 当拧上了雾化器之后, 本机会自动检测并询问用户当前使用的雾化器是否为新的雾化器, 屏幕上会出现"OLD LOAD- , NEW LOAD: +"。如果想使用新装雾化器的电阻, 请按 "+", 本机会自动检测阻值。如果不想确认新电阻依然想使用之前的雾化器电阻, 请按 "-", 本机会检测并默认为之前的设置。

- 4) CCT模式: 在任何TC模式下, 连续按"功能"键三次以选择CCT。选择并按住模式按钮进行确认, 用 "+" " - " 键进行温度调整, 快速按下"点火"键移动到下一栏。修改确认后, 长按"功能"键保存并退出。
- 5) 机械旁路模式: 机械旁路模式下此设备允许直接输出电压。电池电量越高, 输出电压越高。当设置为机械旁路模式时, 此设备可以支持其电阻值在0.05-5欧姆范围内的雾化芯。
- 6) 智能开/关: 作为先进的可变功率模式, 智能VW功能可以在主菜单界面打开和关闭, 并且不影响VM(H/N/S)。进入智能开/关, 按YES或NO确认打开或关闭, 主屏幕将显示S或不显示S。
- 7) 屏幕超时: 默认超时设置为超过10秒未使用, 屏幕将跳转显示时钟;若超过15秒未使用, 屏幕将自动熄灭。超时设置范围可以从3秒调整到60分钟。进入屏幕超时设置, 根据需要调整时间。例如, 如果选择3秒钟, 显示主菜单10秒后, 显示屏将显示3秒的时钟。
- 8) 默认值: 您可以通过进入Default并按YES来选择恢复出厂默认设置。

注意:

1. 本设备针对18岁以上人群使用。非吸烟者、儿童、孕妇或哺乳期妇女、患有心脏病的人群、正在服用抗抑郁药物或哮喘患者请勿使用。电子烟并不是戒烟设备!
2. 将本机置于儿童或宠物接触不到的地方。
3. 请不要乱丢, 乱扔或滥用本产品, 否则可能会造成损害。
4. 不要将其放置在极热或极寒的环境中。
5. 不要试图破坏锂电池或损毁电池皮, 否则会导致危险。

保护功能:

- USB输入保护
- 平衡充电保护
- 低电压保护
- 输出短路保护
- 低电阻保护
- 过温保护
- 过流保护
- 防负载电池保护

注意:

1. 请勿在暴风雨天气或粉尘较重的情况下使用本设备。
2. 请正确通过USB接口连接数据线和充电器, 充电完成后拔下充电器。
3. 请勿将此设备放在您的口袋或手提袋中; 不要将其与硬币, 首饰或者其他硬物混合放置。
4. 充电器和电池充电时可能会发热, 充电过程中请将此设备远离可燃气体、液体或其他物质。

此类电子烟设备一般与烟油搭配使用, 市场购买之烟油中可能含有尼古丁成分。尼古丁是一种容易上瘾的物质, 以下人群

- 不建议使用:
- 非吸烟者或未达到法定吸烟年龄人群
- 怀孕或处于哺乳期的妇女
- 心脏病, 胃病或十二指肠溃疡, 肝病或肾脏病患者, 长期咽喉疾病患者或由支气管炎, 肺气肿或哮喘引起的呼吸困难患者
- 甲状腺功能亢进或经历嗜铬细胞瘤的人群(可引起肾上腺肿瘤, 导致血压上升)
- 正在服用茶碱, 罗匹尼罗或氯唑酮的人群

如果将含尼古丁成分的烟油与本设备组合使用, 可能会引起以下副作用。如果发生这种情况, 请及时向专业人士或医生咨询, 需要的话, 请向他们出示这份说明书:

- 无力
- 恶心
- 头晕
- 头痛
- 咳嗽
- 胸部疼痛/心悸或心率不规则
- 口腔或喉咙刺激
- 胃不适
- 打嗝
- 鼻充血
- 呕吐

Designed in California

经销商: 深圳市悦之途贸易有限公司

生产商: 深圳麦克韦尔股份有限公司

生产商地址: 深圳市宝安区西乡镇固成东财工业区

Management System of SMOORE factory has been assessed and registered under the Norm cGMP, ISO13485, ISO9001 and ISO14001.TM and ©2016 Vapresso All rights reserved

18岁以下或非吸烟人群请勿使用此设备!



Vapresso社の製品をご購入いただきありがとうございます！
 Revengerファミリーの新ラインナップとして、Revenger MINIキットは、コンパクトなデザインのまま、バッテリーに大規模な2500mah、複数の出力モード、5~85Wの範囲で最新鋭のチップセットOMNIボード2.2を利用してしています。

NRG SEタンクを装備しています。伝統的なCCELLコイルには革新的なGTコアが搭載されています。Slide-n-Fillデザインは、これまで以上に簡単に補充できます。

アートインモールドラベリング (IML) のケースを最大限に活用するため、Revenger MINIキットは裏表紙をユニークなパターンでライトアップし、必要に応じて目立つようミックスしています。

人間工学に基づいたデザインは、持ちやすく、側面に金属製のボタンを一体化して持ち運びに便利です。Revenger Miniキットで、さまざまなGTコアのフレーバーと蒸気をお楽しみください。

Revenger MINIキット、ライトアップ！
 このマニュアルをよくお読みください。本製品やその使用に関する追加情報、ご質問などがございましたらwww.vapresso.comをご覧ください。

主な機能

- ユニークなライティングパターンは、必要に応じて目立つようミックスしています。
- 革新的なIMLケースは、耐久性があり環境にも配慮しています。
- コンパクトなデザインに、大容量の内蔵バッテリーを搭載し、持ち運びにも便利です。
- Slide-n-fillデザインで、これまで以上に簡単にTOPを補充できます。
- OMNI Board 2.2は、本当に手軽にご使用いただけます。

仕様：

Revenger MINI モード
 線径：40x75x25mm
 バッテリー：2500mAhのリチウムを内蔵
 出力ワット数：5w ~ 85W
 表示：0.96" OLED

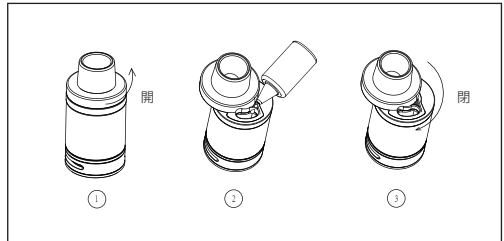
ご使用方法

1. スイッチのオン / オフ：2秒以内にファイヤーボタンを5回連続して押し、装置をオンにします。同様に、5回押すと装置の電源がオフになります。
2. ワイピング：ファイヤーボタンを持ち、マウスピースから吸い込んでください。ファイヤーボタンを放して、吐き出してください。
3. 画面表示：スイッチを入れると、OLEDは耐電圧、バッテリーレベル、温度、出力ワット数などを表示します。未使用の場合は10秒後にリアルタイムクロックに切り替わり、未使用の場合は15分後にリアルタイムクロックが停止します。「+」や「-」やモードボタンを1回押すと、リアルタイムクロック表示で画面が点灯し、「+」や「-」やモードボタンを再度押すと、メインメニューで画面が点灯します。ファイヤーボタンを押すと、メインメニューで画面が点灯します。
4. アトマイザー自動認識：このモードでは、接続されるとすぐにコイルの抵抗値が読み取ります。また、コイルタイプを認識し、カンタルコイルを使用すると、モードは自動的にTCから移行します。
5. 調整ボタンのロック/ロック解除：ボタンをロックするには、ボタンを3回押ししてください。同様に3回ファイヤーボタンを押すと、ロックされたボタンのロックを解除できます



ロック・スタチュー RCT ライトアップパターン

6. 表示モードの切り替え：ボタンのロックを解除した後、モードボタンを3秒間押すか、モードボタンをすばやく3回押すと、選択されたモードのメニューとシステム設定メニューが表示できます。
7. 充電：クイックチャージシステムとイコライジングチャージシステムがあります。USB ケーブルを差し込んでバッテリーを充電するだけで、現在のバッテリー残量 (0%、20%、50%、80%、100%) と残りの充電が表示されます。残りの充電時間は10分ごとに表示されます。充電中はディスプレイは点灯したままです。
8. ファームウェアのアップデートとカスタマイズ：当社のウェブサイトから直接ダウンロードできます。(www.vapresso.com)。このソフトウェアはWindowsシステム上で動作するように作成され、英語で提供される予定です。緊急時の質問のために「ヘルプ」セクションもご用意しています。ソフトウェアの使用法に関する指示は、当社のウェブサイトおよびFacebookページに記載されています。
9. 気流の調整：下部のエアフローシステムは、エアフローリングをわずかにねじると調整できます。
10. E液体の充填：slide-n-Fill デザインでは、トップリッドを反時計回りに最大限にスライドさせるように指示するだけです。開口部からジュースを注入し、上部を後ろにスライドさせます。
11. アトマイザーの変更：ベースを取り外し、GTコアを取り外し、新しいGTコアをベースに挿入します。ベースを所定の位置に固定します。NRG SEタンクシリーズにはさまざまなGTコアをご用意しました。ご希望のGTコアをお選びください。
12. LED 照明パターンの変更：「SYSTEM SET」メニューで「LIGHT」サブメニューを選択すると、9種類のライト表示モードがあり、カスタマイズされたLED点灯パターンをカスタムモードで設定できます。



クイックスタートガイド



Revenger MINI モード
 パッケージに含まれるもの：
 Revenger MINIモード1個
 GT4コアをあらかじめ装備したNRG SEタンク1個
 お取替え用GT CCELL 1個
 お取替え用バイレックスガラスチューブ1本
 USB充電ケーブル1本

電圧範囲0V~8.5V
 抵抗範囲:0.05Ω~5Ω
 温度制御範囲:100°C~315°C/200F~600F
 出力モード:スマートVW(H/N/S)、CCW、CCT、VT (Ni, Ti, SS)
 TCR(M1, M2)、RCT、バイパス

モードの設定方法

- 1) スマート VW モード：
 高度な可変ワットモードとして、3つのレベルのVWがあります：VW-HighはHighの略です。VW-NormalはNormalを表します。VW-SoftはSoftの略です。デフォルト設定はNormalです。VW (ハイ/ノーマル/ソフト) では、モディファイアの抵抗値に応じて、自動的にアトマイザーに適切な平均ワット数を選択できます。
- 2) CCW モード：
 VWモードでは、ワット数ラインの変更を確認し実行するために、プラスとマイナスのボタン (ランプアップ時間と結果的なパフォーマンス) を使用します。次のバーに移動します。すべての変更が最後に設定されたら、モードボタンを押して保存し終了してください。
- 3) TC-Ni/TC-Ti/TC-SS/TCR (M1, M2) モード：
 VT-SS/VT-Ni/VT-Tiモードに設定すると、この装置は316ステンレス、スチールニッケル200、チタンコイルを個別にサポートできます。OMNI Board 2.2では、温暖化制御モードで始動ワット数を変更できます。デフォルトのワット数は75Wです。また、指定した範囲内でコイルの値を調整することもできます。TCR (抵抗温度係数) モードでは、装置は異なる TCR 値範囲内の異なる温度制御コイルをサポートすることができ、TCR を適切な範囲内の異なる値に設定することができます。

- TCRモードの設定 (M1, M2)：
 TCR-M1、TCR-M2モードに設定する時
 1. モードボタンを押して、TCR Set、POWER Setの中から機能の設定を選択します。
 2. 上または下ボタンを押して、使用したコイルの材質に応じてTCR値と電力ワット数を増減します。

以下の異なるコイルの異なるTCR値の範囲をご参照ください：

材料	ニッケル	チタン	NiFe	SS(303,304,316,317)
TCR 値の範囲	600-70	300-400	300-400	80-200

ご注意：1. シートのTCR値は、実際のTCRの10倍です

温度の調節：

TC-Ni/TC-Ti/TC-SS/TCR (M1, M2) モードでは、アップボタンまたはダウンボタンを押すと温度を100~315°Cまたは200~600°Fに調整できます。アップボタンで上昇、ダウンボタンで下降です。アップボタンやダウンボタンを押すと、温度設定が5°Cまたは10°F上昇または下降します。ボタンを長押しすると、温度設定が急激に増減します。

アトマイザー自動認識：
 より良い温度制御の効果をj得るために、モードでは新しいアトマイザーが取り付けられているかどうかをお尋ねします。「OLD LOAD：-、新しい負荷：+」が表示されます。新しいアトマイザーが接続されている場合は、「+」を押すと、新しい抵抗値が読み込まれます。そうでなければ「-」を押すと、モードはロックされた抵抗で読み込みます。

- 4) CCT モード：
 どのVTモードでも、モードボタンを押してCCTを選択します。プラスとマイナスのボタン (ランプアップ時間と結果的なパフォーマンス) を使用して、温度ラインの変更を確認して実行します。ファイヤーボタンを押して次のバーに移動します。すべての変更が設定されたら、最後にモードボタンを押して保存し終了してください。
- 5) バイパスモード：
 バイパスモードでは、直接出力電圧システムが適用されます。バッテリーレベルが高いほど、出力電圧は高くなります。このモードに設定すると、装置は抵抗が0.05~5Ωの範囲のコイルをサポートできます。
- 6) スマート ON/OFF：
 高度な可変ワットモードとして、スマートVWはメインマニュアルでオン/オフを切り替えることができ、VW(H/N/S)には影響しません。Smart ON/OFFを入力し、YesまたはNoを押して確定します。
- 7) スクリーンタイムアウト：
 デフォルトのタイムアウト設定は、メインマニュアルの10秒です。その後、さらに15分間Real Time Clockに切り替わります。タイムアウトの設定は、3秒から60分まで調整できます。画面のタイムアウトを入力し、ご希望の時間を調整します。たとえば、メインマニュアルを表示してから10秒後に3秒を選択すると、ディスプレイには3秒のリアルタイムクロックが表示されます。
- 8) デフォルト：
 Defaultを入力してYESを押すと、デフォルト設定にリセットできます。

以下に特にご注意ください！

1. この装置は、非喫煙者、お子さま、妊娠中または授乳中の女性、心疾患のある人または心臓病のリスクのある人、またはうつ病または喘息のための投薬を受けていない、18歳以上の人にご使用いただけます。
2. 本装置はお子さまやペットの手の届かないところに保管してください。
3. MODを落としたり、投げたり、乱用したりしないでください。損傷の原因となります。
4. 極端に高温や低温の場所に置かないでください。
5. バッテリーを分解しないでください。

予防措置：

1. 雨や埃の多い場所では使用しないでください。
2. USBポートと充電器を正しく接続してください。充電が完了したら、充電器のプラグを抜いてください。
3. ポケットの中やハンドバッグに直接装置を置かないでください。硬貨、宝飾品や他の硬いものと混在させないでください。
4. 充電中は、充電器やバッテリーが発熱することがあります。可燃性ガス、液体やその他の物質から離してください。

この詰め替え可能電子シガレットは、ニコチンを含む可能性のある適合液体とご使用いただけます。ニコチンは中毒性のある物質であり、以下の方にはご使用いただけません。
 - 非喫煙者または法的に喫煙年齢の方
 - 妊婦または授乳中の女性
 - 心疾患、胃または十二指腸潰瘍、肝臓または腎臓の問題、長期的な喉の疾患または気管支炎、気腫または喘息による呼吸困難を経験している方
 - 過活動甲状腺または褐色細胞腫 (血圧に影響を与える副腎の腫瘍) を罹患している方
 - テオフィリン、ロビニロールまたはクロザポンを服用している方

この製品と組み合わせてe-液体を含むニコチンを使用すると、以下の副作用が発生する可能性があります。この場合は、医療従事者に相談し、可能であればこのリフレットを提供してください

- 気分が悪い / 悪心 / めまい / 頭痛 / 咳
- 胸部の動悸または不規則な心拍数
- 口や喉の刺激
- 胃の不快感 / しゃっくり / 鼻づまり / 嘔吐

この装置は、18歳未満の方や非喫煙者の方にはご使用にならないでください。

保護機能
 USB入力保護
 均等充電システム
 低電圧保護
 出力短絡保護
 低抵抗保護
 過熱保護
 過電流保護

カリフォルニアでデザインされました。
 メーカー: Shenzhen Smoore Technology Limited
 追加: 518102 中華人民共和国深セン市宝安区固戍町ドンチャイ工業団地ブロック8
 SMOORE工場の管理システムは、標準cGMP、ISO13485、ISO9001、ISO14001.TMおよび©2016 Vapressoで評価され登録されています。